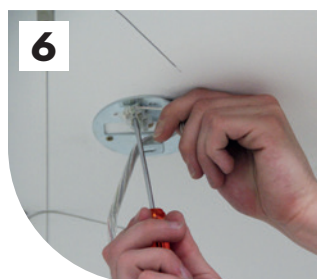
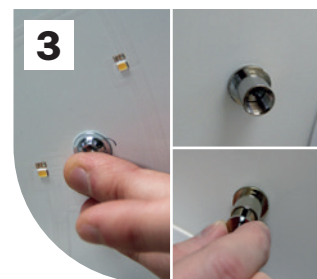


# Bitzi Pendelleuchte



**!** Vor Installations- oder Wartungsarbeiten immer den Strom abschalten. Die Installation des Geräts darf ausschließlich von Fachpersonal durchgeführt werden. Die Sicherheit des Gerätes wird nur durch sachgemässe Befolgung nachstehender Anweisung gewährleistet. Beachten Sie bei der Installation des Systems unbedingt die im Land geltenden anlagetechnischen Vorschriften. **BERÜHRUNG DER LED'S UNBEDINGT VERMEIDEN.**

**A** Fertige Leuchte, Lieferung von LG LIGHTGUIDE AG inkl. Baldachin, Deckenbefestiger und Seilaufhängung

**1** Montagelöcher anzeichnen und allenfalls vorbohren

**2** Deckenbefestiger bei Kennzeichnung montieren

**3** Seilaufhängung an Leuchte anbringen

**4** Baldachin Grundplatte an Decke befestigen

**5** Pendelleuchte montieren (Seilaufhängung an Deckenbefestiger einfädeln) und Anschlusskabel durch Baldachin einfädeln

**6 ANSCHLUSS:**

Leuchte primärseitig gemäss Grafik anschliessen. Sekundärseitig ist die Leuchte fertig konfektioniert

**7** Baldachindeckel aufsetzen

**8** Stoffschirm aufsetzen durch leichtes eindrehen

**9** Plexiglas von unten einfahren

**i BETRIEBS- UND INSTANDHALTUNGS**

**ANWEISUNG:** Montage und Wartung dürfen nur von spezialisiertem Personal vorgenommen werden. Für Wartungsarbeiten und Reparaturen dürfen ausschliesslich Originalteile verwendet werden. Bei Änderungen verfallen jegliche Garantien und Gewährleistungen. Der Hersteller übernimmt keine Verantwortung bei nicht korrekter Bedienung oder unzulässigem Gebrauch.



Die Garantieleistung kommt zustande zwischen der LG LIGHTGUIDE AG mit Sitz in Kägiswil (im Folgenden unter «LIGHTGUIDE» oder «LIGHTGUIDE AG») und dem Vertragspartner des Kaufvertrages. Er tritt mit der Ablieferung des Produktes beim Vertragspartner in Kraft und endet 2 Jahre nach der Ablieferung (Bezug ist jeweils das Datum des Lieferscheins)

#### **GARANTIEBEDINGUNGEN**

Die von der LIGHTGUIDE zugesicherte Garantie gilt ausschliesslich, wenn folgende Bedingungen gegeben sind:

- die Bestimmungsgemässe Verwendung der Produkte gemäss der Produkt- und Anwendungsspezifikationen sowie regelmässige Wartung.
- die Produkte fachmännisch installiert und in Betrieb gesetzt wurden
- die Erbringung von Wartungs- und Reparaturleistungen an den Produkten ausschliesslich nach Vorgaben des Herstellers erfolgen.
- die nach den einschlägigen technischen Normen bzw. produktspezifisch angegebenen, zulässigen Grenzwerte für Temperaturen und Spannungen nicht überschritten werden.
- das Produkt keinen nicht bestimmungsgemäßen mechanischen und/oder chemischen Belastungen und/oder anderweitigen schädlichen Umwelteinflüssen ausgesetzt wird.
- am Produkt keine vom Lieferzustand abweichenden Modifikationen vorgenommen werden.

Die Garantie erfasst ausschliesslich Produktausfälle, die durch nachgewiesene Material-, Konstruktions- oder Produktionsfehler verursacht werden, sowie Ausfallraten, welche die mittlere Nennausfallrate übersteigen. Bei Produkten mit einer Lebensdauer > 50.000 Std. beträgt die Nennausfallsrate 0,2 % je 1000 Betriebsstunden, sofern die Nennlebensdauer und Nennausfallsrate eines Gerätes oder eines Bauteiles in den Produkt- und Anwendungsspezifikationen (Datenblatt) nicht anders definiert sind.

#### **GARANTIEAUSFÜHRUNG**

Mängel an Produkten, die von dieser Garantie umfasst und innerhalb der Frist aufgetreten sind, sowie rechtzeitig und korrekt gemeldet wurden, werden innerhalb einer wirtschaftlich angemessenen Frist durch LIGHTGUIDE AG bearbeitet. Als Voraussetzung für einen Anspruch gilt die schriftliche Meldung des Schadens durch den Vertragspartner innerhalb von 14 Tagen ab Feststellung des Schadens mit Angaben zum defekten Produkt (Menge, Art, Zeitraum, etc.) sowie Art der Verbauung und verbundener weiterer Produkte dazu eine Kopie des entsprechenden Kaufbeleges bzw. Rechnung.

Sollte sich nach Prüfung des Produktes herausstellen, dass ein Garantiefall eingetreten ist, liegt es im Ermessen der LIGHTGUIDE AG, das fehlerhafte Produkt zu reparieren, kostenlos ein gleichwertiges Produkt zu liefern oder eine Preisminderung anzubieten. Diese Garantie gilt nicht für Produktausfälle, die bereits im Rahmen der Gewährleistung durch Austausch, Reparatur oder Preisminderung behoben wurden. Die Garantiefrist beginnt mit Erfüllung der Garantie nicht wieder neu zu laufen.

Sämtliche Ersatzprodukte oder Ersatzteile können neue oder wiederverwertete Materialien enthalten, die gegenüber neuen Produkten oder Teilen in Hinsicht auf Leistung und Zuverlässigkeit gleichwertig sind. Das Ersatzprodukt kann bezüglich Abmessungen und Design vom ursprünglichen Produkt abweichen. Wiederverwertete Materialien sind Teile oder Produkte, die gebraucht oder überholt und nicht neu sind. Obwohl solche Teile oder Produkte nicht neu sind, ist der Zustand nach einer Überholung oder Instandsetzung hinsichtlich der Leistung und Zuverlässigkeit wie neu. Die Funktionalität sämtlicher Ersatzprodukte oder Ersatzteile ist gleichwertig mit derjenigen des zu ersetzenden Produktes oder des zu ersetzenden Teiles. Ersatzprodukte oder Ersatzteile weisen für die restliche Zeit des anwendbaren Garantiezeitraumes für das Produkt, das ersetzt wird oder in dem sie eingebaut werden, keine Materialfehler oder Herstellungsmängel auf. Bei Nachlieferungen von LED-Modulen kann es aufgrund des technischen Fortschritts sowie der nutzungsbedingten Veränderung des Lichtstroms und der Lichtfarbe von Produkten zu Abweichungen in den Lichteigenschaften gegenüber den Ursprungsprodukten kommen.

#### **GARANTIEAUSSCHLUSS**

Bei LED-Produkten ist ein Lichtstromrückgang bis zu einem Wert von 0,6% je 1000 Betriebsstunden Stand der Technik und somit nicht von der Garantie erfasst. Dies gilt auch für Veränderungen von Parametern, der elektrischen Eigenschaften, der Farbemittierung der LEDs und Änderungen an der Farbgebung, entstanden durch eine zeitliche Benutzung des Produktes.

Von der Garantieleistung sind zudem nicht erfasst:

- alle im Zusammenhang mit der Mängelbehebung (Garantieerfüllung) entstehenden Nebenkosten (wie z.B. für Ein- und Ausbau, Transport des fehlerhaften und des reparierten bzw. neuen Produktes, Entsorgung, Fahrt- und Wegzeit, Hebevorrichtungen, Gerüste) gehen zu Lasten des Käufers.
- Betriebsausfallschäden, entgangener Gewinn und sonstige mittelbare wie unmittelbare Folgeschäden, vergebliche Aufwendungen, Ein- und Ausbaurücklagen, Hilfsmittel für Austausch etc., Montage- und Demontagekosten.
- Verschleisssteile, wie z.B. alle Lampen, Batterien, Dichtungen, Kunststoffteile (z.B. aus Polycarbonat oder PMMA, soweit diese sich aufgrund des natürlichen Alterungsprozesses verfärben oder verspröden), sowie Software- und Programmierfehler.
- Einstellungen bzw. Parametrierungen an Anlagen, die sich aufgrund von Verschleiss, Ermüdung oder Verschmutzung verändern.
- elektronische Komponenten und Produkte, die LIGHTGUIDE als Handelswaren (Zukaufprodukte jeglicher Art) vertreibt oder die unter einem Fremdlablel weiter veräußert werden. Kundenspezifische- und Sonderlösungen unterstehen einer Sonderregelung.
- von Zeit zu Zeit notwendige Dienstleistungen, wie neuerliche Inbetriebnahme, Software-Updates etc.
- Schäden oder Defekte, die durch Gebrauch, Betrieb oder Behandlung des Produktes verursacht wurden, die nicht dem vorgegebenen Gebrauch entsprechen oder den geltenden technischen oder sicherheitstechnischen Vorschriften oder Normen des Landes widersprechen, in welchem das Produkt verwendet wird.
- Schäden oder Veränderungen am Produkt als Ergebnis von unsachgemäßem Gebrauch, inbegriffen den Anschluss oder Gebrauch des Produkts für einen anderen als seinen vorgesehenen Zweck oder Nichtbeachtung von Hinweisen, Datenblättern, Bedienungsanleitungen und von LIGHTGUIDE ausgegebenen technischen Daten bzw. einschlägigen Produktnormen.
- Vorsätzliche oder grob fahrlässige Beschädigungen.
- Änderungen oder Instandsetzungen an der Ware, die ohne unsere schriftliche Einwilligung vorgenommen werden.

Der Vertragspartner hat den Weisungen der LIGHTGUIDE AG zu folgen und sich zu bemühen, den Schaden so gering wie möglich zu halten. Die Garantie erlischt sofort, wenn an den Produkten ohne vorherige schriftliche Einwilligung durch die LIGHTGUIDE AG Änderungen, Reparaturen, Servicearbeiten oder sonstige Arbeiten durch den Kunden oder Dritte vorgenommen werden.

#### **SONSTIGES**

Alle Ansprüche aus diesem Vertrag sind verwirkt, wenn arglistig oder in betrügerischer Absicht vom Vertragspartner Erklärungen abgegeben oder Schäden verursacht werden. Die gesetzlichen Rechte des Kunden sind durch diese Garantie nicht ausgeschlossen, eingeschränkt oder geändert und gelten unabhängig davon. Bei der Erfüllung von Bürgschaftsleistungen haftet die LIGHTGUIDE AG, unabhängig von der Vernunft, ausschliesslich nach den Bedingungen von LIGHTGUIDE, die zum Zeitpunkt der Gewährung der Garantie gültig sind. Die AGB's können vom Kunden bei LIGHTGUIDE angefordert werden. Darüber hinaus ist jede Haftung für Schäden ausgeschlossen.

Die Garantie untersteht schweizerischem Recht, Gerichtsstand Sarnen (OW)